

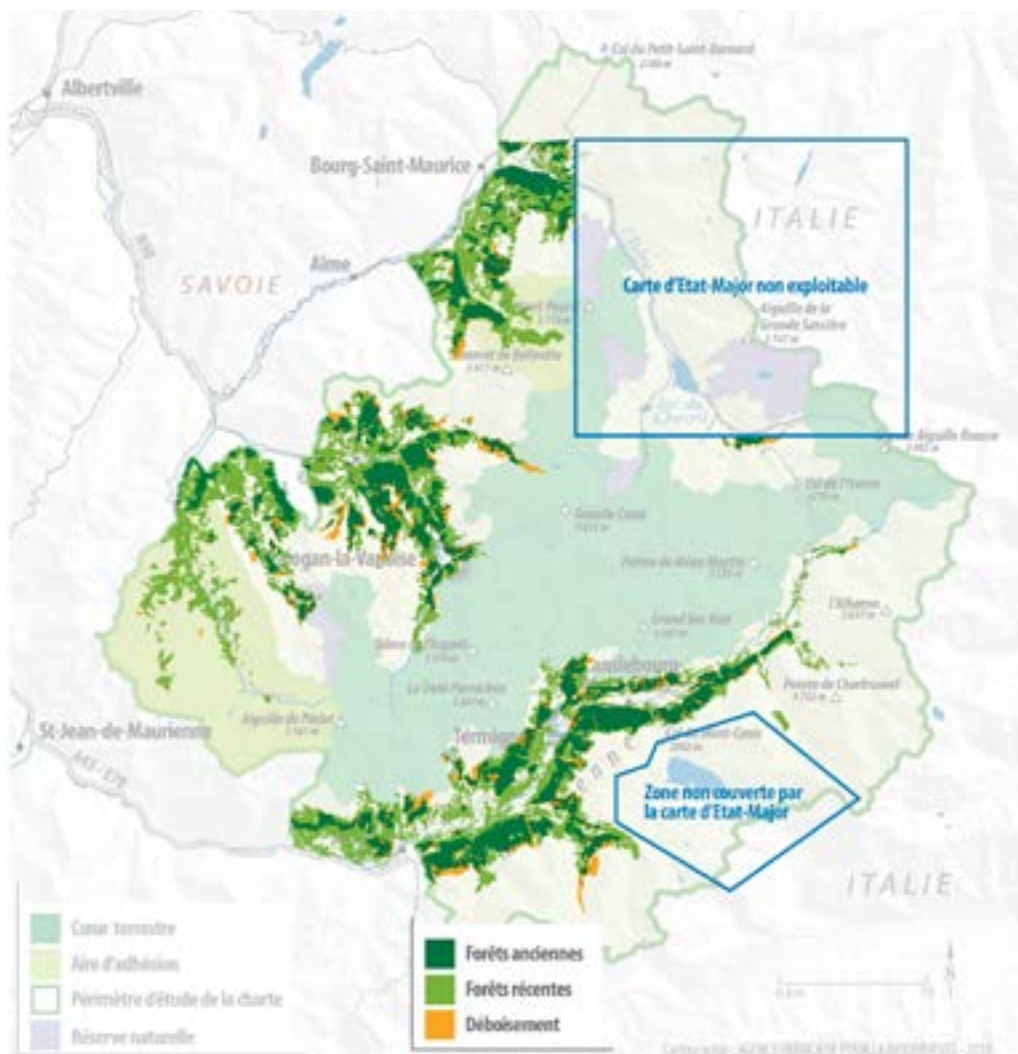


Parc national
de la Vanoise

Les forêts anciennes du Parc national de la Vanoise : état des lieux

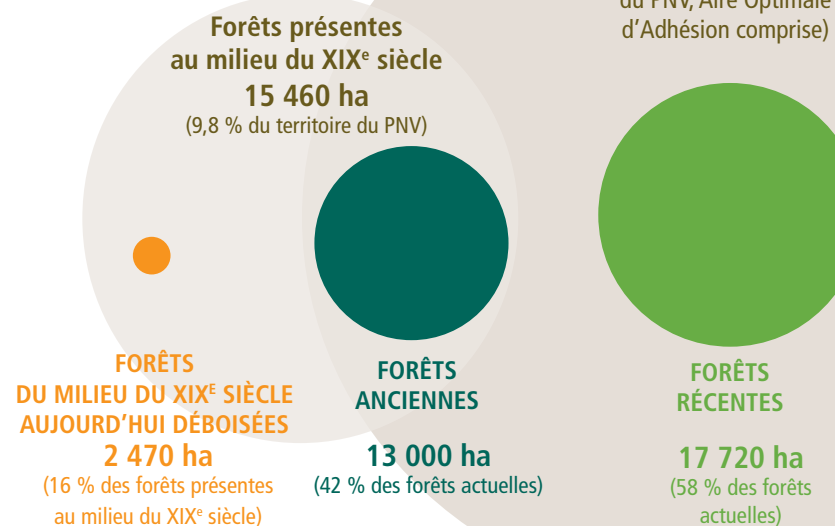


Comment la forêt a-t-elle évolué depuis le milieu du XIX^e siècle ?



La carte des forêts anciennes ne couvre pas la Haute-Tarentaise car la carte d'état-major de ce secteur n'était pas coloriée, ni le Mont-Cenis qui n'était pas

français au moment de la réalisation de la carte d'état-major. Les données présentées ici sont donc partielles.



Evolution des surfaces forestières depuis le milieu du XIX^e siècle jusqu'à aujourd'hui, dans le parc national de la Vanoise.

La surface forestière du parc national de la Vanoise a doublé depuis le milieu du XIX^e siècle. La grande majorité des forêts présentes au milieu du XIX^e siècle s'est maintenue jusqu'à aujourd'hui. Les « déboisements », qui concernent

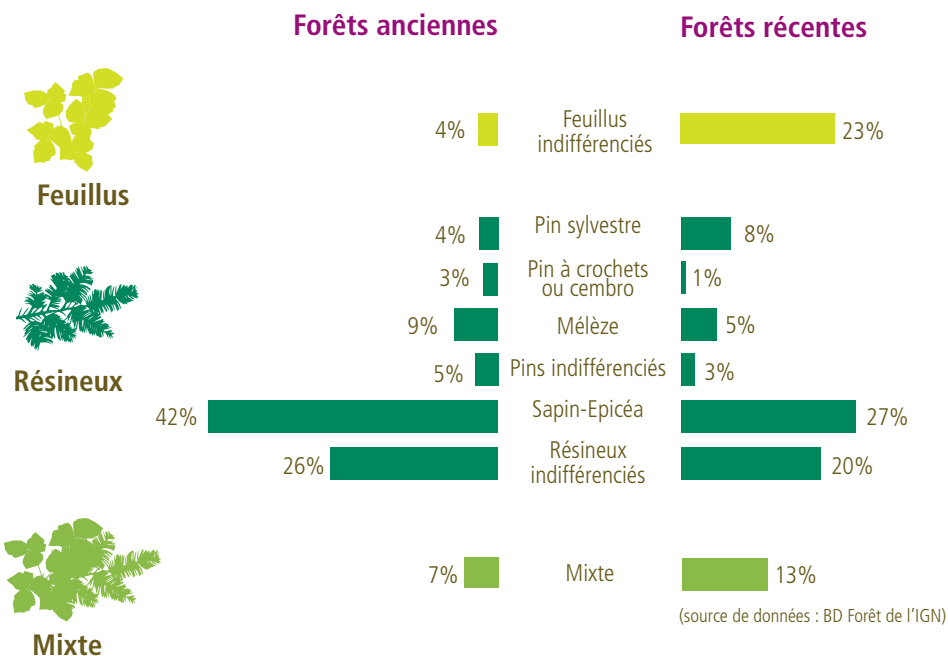
16 % des forêts de l'époque, peuvent avoir plusieurs origines : des erreurs sur les cartes anciennes voire actuelles, des défrichements en limite supérieure des forêts pour le pastoralisme, des défrichements pour l'aménagement des domaines skiables.

Photos de couverture : © V. Augé - Parc national de la Vanoise • Extrait de la carte d'Etat-Major : IGM

© V. Augé - Parc national de la Vanoise

Quelles sont les principales différences entre les forêts anciennes et les forêts récentes du territoire ?

Des essences différentes

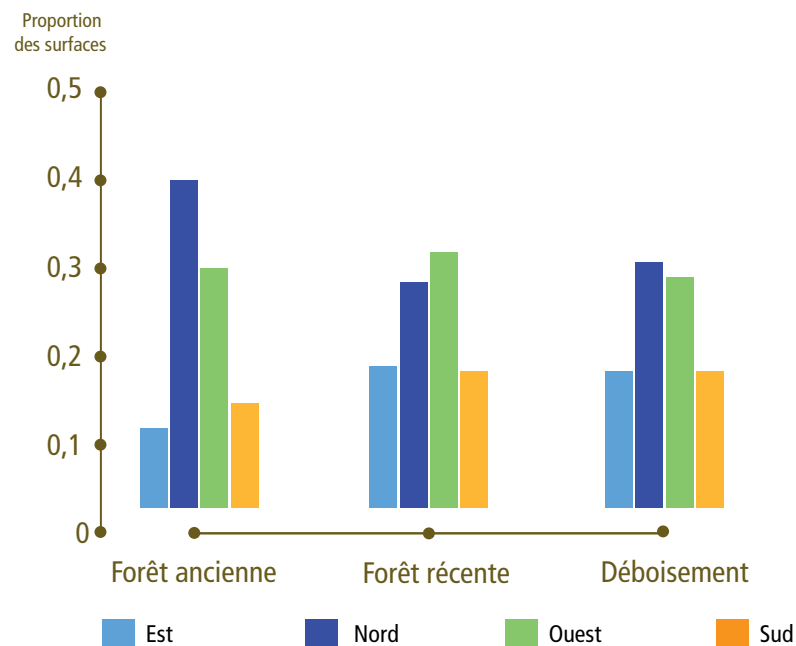


Répartition des essences au sein des forêts anciennes et récentes.

La forêt de Vanoise, territoire de montagne, est majoritairement constituée de résineux (épicéa, pins, mélèze, sapin). Les feuillus sont néanmoins nettement plus présents

dans les forêts récentes, car elles se sont créées en majorité sur les zones de déprise agricole à plus basse altitude et en versant chaud.

Des différences écologiques et d'accessibilité

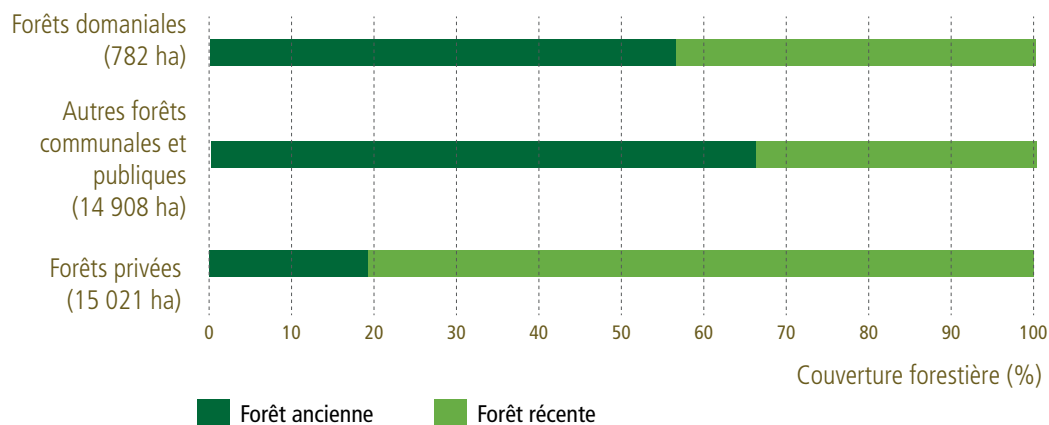


Répartition des forêts anciennes, des forêts récentes et des déboisements selon l'exposition.

Les forêts anciennes sont situées à une altitude un peu plus haute (+100 m) que les forêts récentes, sur des pentes un peu plus fortes (+2,5°) et surtout sur des versants plus froids

(voir graphique). Les forêts anciennes se sont en effet maintenues sur les secteurs les plus difficiles d'accès et les moins adaptés à l'installation d'alpages.

Des forêts anciennes plus présentes en forêt publique qu'en forêt privée



■ Répartition des forêts anciennes et récentes selon le type de propriété.

Les forêts publiques, qui couvrent la moitié des forêts du parc national de la Vanoise, ont une proportion de forêts anciennes plus importante que les forêts privées (voir graphique). Les forêts récentes domaniales sont liées aux reboisements pour la restauration des terrains en montagne (RTM). La forte proportion de forêt récente en forêt privée est à mettre à l'actif de la déprise agricole, phénomène qui a concerné dans une moindre mesure les terrains communaux.

La connaissance des forêts anciennes s'inscrit dans un programme plus général mené avec l'Office National des Forêts visant à recenser, cartographier et évaluer les forêts à caractère naturel. Nous avons en particulier élaboré un protocole pour évaluer le degré de naturalité actuel des forêts, dont l'un des critères important est l'ancienneté des forêts. Ce protocole a commencé à être mis en œuvre dans le cadre des révisions d'aménagement forestier récentes.

Remerciements pour leur travail de cartographie et d'analyses à Félix Benoit (PNV) et Raphaël Bec (Parcs nationaux de France, 2015).

Réalisation : Juin 2018.

Contacts

Parc national de la Vanoise
135, rue du Docteur Julliard
73000 Chambéry

04 79 62 30 54

www.vanoise-parcnational.fr

Votre interlocuteur

Vincent Augé
chargé de mission scientifique et milieux naturels



© V. Augé - Parc national de la Vanoise

Conception graphique : Desiderata

www.parc nationaux.fr

avec le soutien de :



MINISTÈRE
DE LA TRANSITION
ÉCOLOGIQUE
ET MÉRIDIENS

AGENCE FRANÇAISE
POUR LA BIODIVERSITÉ
DÉPARTEMENT PARC NATIONAUX

