



RÉPUBLIQUE  
FRANÇAISE

Liberté  
Égalité  
Fraternité



# « La nature en partage »

GMF, mécène des parcs nationaux de France

DOSSIER DE PRESSE

Juin 2026





# « La nature en partage » : GMF, mécène engagé aux côtés des parcs nationaux de France

Animé par l'Office français de la biodiversité (OFB) au bénéfice des parcs nationaux de France, le mécénat **GMF**, via la Fondation Covéa, réunit les partenaires autour de valeurs communes : le respect et la solidarité, sur le thème « La nature en partage ».



© Thomas Burel - OFB

Depuis 2008, ce mécénat agit pour faciliter l'accès à la nature pour tous et préserver l'environnement, à travers deux axes majeurs :

- **L'accessibilité** : rendre les territoires des parcs nationaux accessibles à tous les publics, y compris aux personnes en situation de handicap, développer l'accessibilité aux savoirs et à la sensibilisation à l'environnement,
- **La préservation** : sensibiliser et diffuser des connaissances environnementales, via des actions de restauration et de protection de la biodiversité.



Consulter la carte interactive de nos réalisations

Un engagement dans la durée qui a permis la réalisation à ce jour de plus de **200 actions concrètes dans les 11 parcs nationaux de France.**

**GMF, marque du groupe Covéa, est l'assureur mutualiste de référence des agents du service public, accompagnant 3,6 millions de sociétaires et clients dans leur vie privée et professionnelle.**

## Les parcs nationaux de France : des territoires d'exception au service de la biodiversité

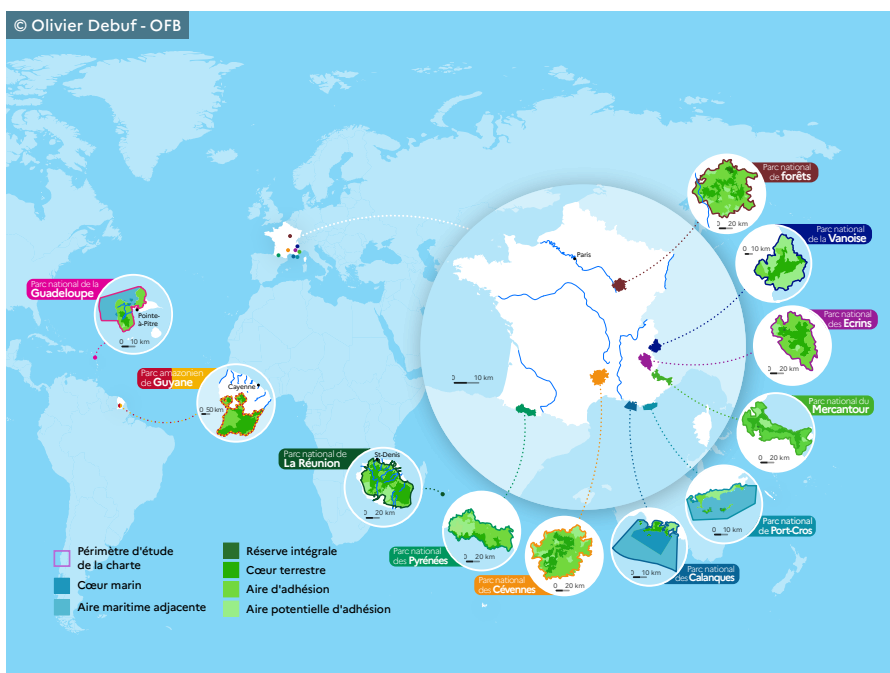
Les parcs nationaux de France protègent et valorisent plus de **50 000 km<sup>2</sup>** d'espaces naturels, soit près de **8 %** du territoire national.

Acteurs clés de la préservation de la biodiversité, ils agissent pour les générations actuelles et futures, aux côtés des autres espaces protégés.

Accessibles à tous et gratuits, ces territoires accueillent chaque année des millions de visiteurs. Leurs nombreux sentiers en font des lieux privilégiés pour les activités de pleine nature et la sensibilisation à la protection de l'environnement.

En lien étroit avec l'OFB, le réseau des parcs nationaux a notamment pour mission d'accueillir le public et de le sensibiliser aux enjeux environnementaux.

Établissement public, l'OFB mène des actions de connaissance scientifique, de surveillance, de gestion des espaces protégés et de mobilisation citoyenne, couvrant l'ensemble des enjeux de biodiversité, dans l'Hexagone comme en Outre-mer.



© Olivier Debuf - OFB

# L'accessibilité des territoires des parcs nationaux pour tous les publics

Le mécénat facilite l'accès aux territoires des parcs nationaux et à la connaissance de la nature pour tous, y compris pour les personnes en situation de handicap auditif, intellectuel, physique et visuel.



© Olivier Le François - PNE

Il couvre différents champs d'action :

- **L'aménagement de centres d'accueil et d'information :** sièges administratifs, maisons de parcs nationaux, espaces muséographiques, etc.,
- **L'aménagement d'hébergements :** gîtes, refuges en vue de l'obtention de la marque « Tourisme & Handicap » ;
- **Des propositions d'itinéraires de balades et de lieux d'observation** de la faune et de la flore afin de permettre aux publics de véritablement s'immerger dans la nature ;
- **La mise à disposition de matériel adapté :** joëlette, fauteuil tout terrain électrique, vélo à bras, etc. ;
- **La création d'outils pédagogiques et d'interprétation** permettant la découverte de la nature ;
- **Des visites virtuelles de site ;**
- **Des appels à projets** pour favoriser les sorties en pleine nature.

***Au-delà de l'accessibilité pour tous au territoire, le mécène GMF valorise l'accessibilité aux savoirs et à la sensibilisation à l'environnement en lien avec l'activité des parcs nationaux.***

## Outils pédagogiques et accessibilité à la Maison de Courcelles au Parc national de forêts

En mai 2025, le **Parc national de forêts** a inauguré de nouveaux aménagements et outils d'accessibilité à la Maison de Courcelles (Haute-Marne). Vaste propriété du XIX<sup>e</sup> siècle, le lieu accueille toute l'année des enfants en situation de handicap dans le cadre de séjours.



© Arnaud Finistre - SIPA Press - OFB

La 1<sup>re</sup> mallette pédagogique du Parc national, destinée aux scolaires, au public en situation de handicap intellectuel et visuel, permet désormais de partager autrement les patrimoines naturels et culturels du territoire.

Elle comprend :

- **Une fresque magnétique** sur les biotopes et leurs espèces ;
- **Des silhouettes ; des moulages d'empreintes, des figurines d'espèces associées aux empreintes,** autour de différentes espèces emblématiques du Parc national ;
- **Un livret pédagogique « enseignants »** et des guides naturalistes ;
- **Un kamishibai** (technique de contage d'origine japonaise) sur l'histoire d'un arbre-habitat ;
- **Des « boîtes-loupes »** pour observer les insectes ou les petites bêtes de l'eau ;
- **Des clés de détermination** sur les rapaces, feuilles d'arbres et empreintes.

Le soutien du mécène a également permis d'améliorer les espaces d'accueil adaptés pour les séjours - accessibilité motrice, visuelle et sonore – ainsi que de créer des aménagements extérieurs pour explorer la biodiversité.

## Le gîte Aire de Côte, emblème de l'Aigoual au Parc national des Cévennes

Après 3 années de travaux, le gîte Aire de Côte, situé à 1 000 mètres d'altitude sur la commune de Bassurels (Lozère) au **Parc national des Cévennes**, accueille à nouveau les visiteurs depuis la saison 2025. Ce projet phare, notamment soutenu par le mécène GMF, allie confort moderne et sobriété énergétique, tout en préservant l'authenticité historique et naturelle du site.



© Aire de Côte

### Une rénovation exemplaire pour un éco-tourisme ambitieux et accessible

Le gîte Aire de Côte s'inscrit pleinement dans la dynamique de tourisme durable et accessible à tous portée par le Parc national des Cévennes.

Les travaux, menés pour répondre aux nouvelles attentes des visiteurs et améliorer les performances énergétiques, ont permis de transformer l'offre d'hébergement :

- **40 couchages** répartis en 5 chambres (de 2 à 6 personnes) et 3 dortoirs (6 personnes chacun) ;
- **Un salon dédié aux randonneurs**, une salle d'activité, et un restaurant de 50 couverts ;
- **Un accès pour les personnes à mobilité réduite** ;
- **En extérieur : 4 700 m<sup>2</sup> de terrain avec des prés pour chevaux**, une écurie de 5 boxes, un belvédère équipé, une aire de bivouac avec sanitaires, et un point d'eau.

Le site, situé au sein de la forêt d'exception de l'Aigoual et de la Réserve internationale de ciel étoilé, est appelé à devenir un fleuron de l'éco-tourisme.

### Une réhabilitation adaptée pour tous les publics :

Le soutien du mécène a permis de conforter l'accessibilité du site :

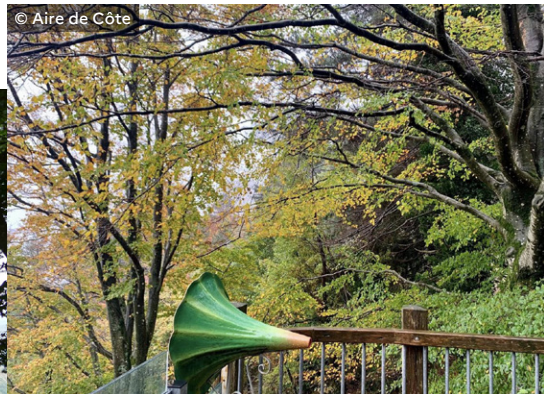
- **Rampe d'accès PMR** sur la terrasse et chambre PMR au rez-de-chaussée ;
- **Salle polyvalente accessible PMR** équipé d'un sanitaire PMR ;
- **Monte-personne** pour rendre accessible le 1<sup>er</sup> étage du gîte où une **chambre familiale PMR avec kitchenette** a été aménagée.

*Le site d'Aire de Côte, qui a également bénéficié du soutien du mécène par le passé, propose une joëlette, un belvédère accessible avec maquette qui évoque la végétation et le relief des Cévennes et un espace pique-nique accessibles à tous (grande table et bancs fixes), ainsi qu'un cône d'écoute géant qui amplifie les « musiques » environnantes.*

© Eddie Balaye - PNC



© Aire de Côte



# Les opérations de préservation et de restauration de la biodiversité

En développant la sensibilisation environnementale, le mécénat GMF via la Fondation Covéa, soutient :

- Des opérations de préservation et de restauration de la biodiversité dans les parcs nationaux ;
- Des suivis naturalistes ;
- Des réintroductions d'espèces emblématiques ;
- Des travaux de génie écologique ;

**GMF soutient aussi la sensibilisation et la diffusion de la connaissance environnementale dans le cadre de ces actions.**

## ■ Explor'Nature 2025 au Parc national du Mercantour

Le Parc national du Mercantour a organisé en juin 2025 la 7<sup>e</sup> édition d'Explor'Nature Mercantour, un week-end dédié à la découverte et à l'inventaire participatif de la faune et de la flore. Pour la 1<sup>re</sup> fois en 2025, les personnes en situation de handicap ont pu rejoindre la 2<sup>e</sup> journée de prospections sur le terrain.

(Re) découvrir la biodiversité du Parc national du Mercantour

Depuis 2017, le [Parc national du Mercantour](#) met en place chaque année des inventaires de biodiversité collaboratifs de 72h. Organisés dans le cadre des Atlas de la Biodiversité Communale, ils visent à **inventorier de la manière la plus exhaustive possible la faune et la flore d'une commune par des naturalistes**, accompagnés des agents du Parc national.

La 1<sup>re</sup> journée de l'édition 2025 était réservée aux scientifiques avec des inventaires naturalistes à Péone (Alpes-Maritimes). Les écoliers de la commune ont pu profiter d'une **sortie scolaire sur le thème : « Des fleurs aux papillons, une association aux mille et unes couleurs »**, avec un agent du Parc national et une bénévole au Muséum national d'histoire naturelle.

La 2<sup>e</sup> journée était ouverte au grand public avec un mot d'ordre : **cherchez, trouvez, identifiez !** Des sorties gratuites, accessibles à tous, familles et enfants et adaptées aux personnes en situation de handicap.

Enfin la 3<sup>e</sup> journée a vu le retour des scientifiques sur le terrain.

Depuis 2024, le concept « Explor'Nature » s'est exporté au [Parc national des Ecrins](#). Une belle preuve que ce rendez-vous scientifique et profondément humain a trouvé sa place.

**Des sorties inclusives pour rendre la biodiversité accessible à tous.**

**Lors de la 2<sup>e</sup> journée, des sorties adaptées aux personnes en situation de handicap ont été proposées avec le soutien du mécène GMF, grâce à deux accompagnateurs en montagne formés à l'accueil de publics en situation de handicap ou ayant des besoins particuliers.**

© Elena Maselli - PNM



## Les parcs nationaux accessibles à tous

Fruit de l'engagement commun entre GMF et les parcs nationaux de France, le guide « Les parcs nationaux accessibles à tous » s'inscrit dans la dynamique du mécénat « La nature en partage ».

Réalisé avec le soutien de l'Office français de la biodiversité (OFB), cette 5<sup>e</sup> édition a pour ambition de rendre la nature toujours plus accessible à tous les publics. Un outil au service de l'inclusion et de la découverte.

Ce guide pratique recense les aménagements, services et activités mis en place dans les parcs nationaux pour accueillir les visiteurs en situation de handicap moteur, visuel, auditif ou mental.

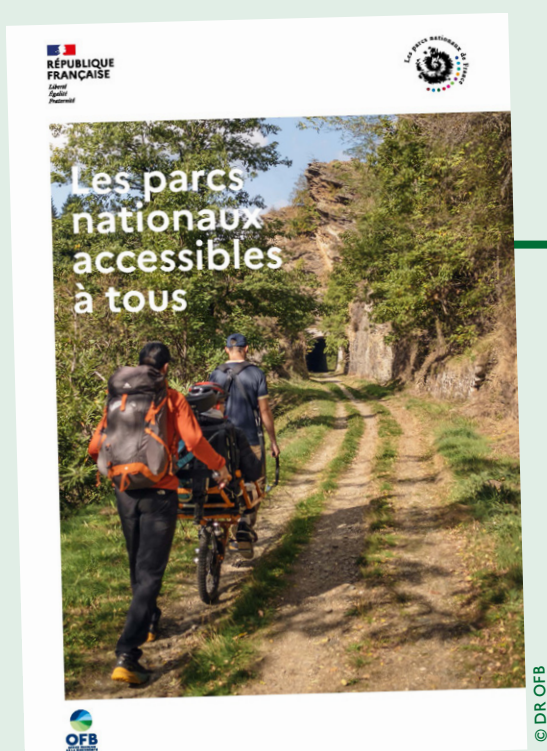
Il met en lumière :

- Des itinéraires adaptés pour explorer les paysages préservés en toute sérénité ;
- Des outils de médiation (livrets en FALC, audioguides, signalétique adaptée, etc.) pour une immersion sensorielle et pédagogique ;
- Des offres d'accompagnement (prêt de matériel, visites guidées spécialisées, etc.) pour une expérience personnalisée ;
- Des lieux d'accueil et des séjours accessibles.

### Un engagement concret pour l'accessibilité

Depuis sa 1<sup>re</sup> édition, ce guide est à la fois :

- Un levier de sensibilisation pour les gestionnaires des parcs nationaux et les acteurs du tourisme ;
- Un outil d'information pour les visiteurs, afin de préparer au mieux leur visite ;
- Une preuve tangible de l'engagement de GMF en faveur de l'inclusion et de la préservation de la biodiversité.



Disponible gratuitement en version numérique sur les sites web de l'OFB et des parcs nationaux ou en version papier dans les maisons des parcs nationaux, ce guide s'adresse aux familles, groupes, associations et professionnels du tourisme, pour que chacun puisse vivre pleinement l'expérience unique des parcs nationaux de France.



**Les parcs nationaux  
accessibles à tous**

—  
5<sup>e</sup> édition

## Contacts presse

### Relations presse :

#### OFB

- Lisa Boukraa – presse@ofb.gouv.fr

#### Covéa

- Esther Hélias – esther.helias@covea.fr

### Référents mécénat « La nature en partage » :

#### OFB

- Laurence Chabanis – laurence.chabanis@ofb.gouv.fr
- Thomas Burel – thomas.burel@ofb.gouv.fr (communication)

#### GMF/Covéa

- Valérie Lambin – v.lambin@gmf.fr

[www.ofb.gouv.fr](http://www.ofb.gouv.fr)

